

Job- og personprofil til stillingen som
skoleleder
på Søndersøskolen i Furesø Kommune

1. Baggrund

Furesø Kommune søger en skoleleder til Søndersøskolen.

1.1. Furesø Kommune

Furesø er en ressourcestærk kommune, med lidt over 40.000 indbyggere, der ligger som en grøn oase midt i Hovedstadsområdet. Vi har et højt uddannelsesniveau og er kendetegnet ved engagerede, kreative borgere, et velfungerende lokalsamfund og et rigt forenings- og kulturliv.

Furesø Kommunes vision kan ses på <http://www.furesoe.dk/Kommunen/Vision.aspx>

Furesø Kommunes vision for det gode børne- og ungeliv er, at:

***”Alle børn og unge skal trives, udvikle sig og lære ud fra deres individuelle forudsætninger
og som en del af sociale fællesskaber”***

Furesø Kommune har vedtaget en Børne- og Ungepolitik, som tager afsæt i ovenstående mål, og hvor omdrejningspunkterne er følgende seks fokusområder:

- Demokrati & Medborgerskab
- Læring & Læringsmiljøer
- Fællesskab & Inklusion
- Forældre & Forældresamarbejde
- Faglig indsats & Sammenhænge
- Den generelle forbyggende indsats

Børne- og Ungepolitikken kan findes på kommunens hjemmeside: [Furesø Kommunes Børn- og Ungepolitik](#)

1.2. Søndersøskolen

Skolebestyrelsen på Søndersøskolen har udformet nedenstående målsætning for undervisningen på Søndersøskolen:

**Det er Søndersøskolens mål at: SKABE LYST OG KUNNEN TIL AT LÆRE
OG UDVIKLE SIG GENNEM HELE LIVET**

Målsætningen handler om de kompetencer (livskompetencer), som Søndersøskolen finder det vigtigt at sende elever videre ud i livet med. Ligeledes beskriver målsætningen skolens grundsyn i forhold til, hvad eleverne skal tilegne sig af viden, færdigheder og kompetencer i de faglige og sociale fællesskaber. Målsætningen understreger, at det er en fælles opgave og slutter med at: Vi – børn, unge, ansatte og forældre – indfrier i fællesskab denne målsætning.

Søndersøskolens målsætning kan findes på skolens hjemmeside: [Søndersøskolens målsætning](#)

Det er med afsæt i ovenstående vision og målsætning, at vi søger en skoleleder til Søndersøskolen.

Denne job- og personprofil beskriver de overordnede rammer for jobbet indhold og udførelse samt forventningerne til kandidaterne.

2. Organisation

2.1. Politisk organisation

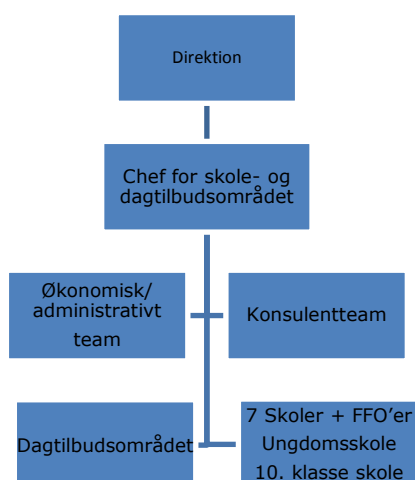
Den politiske organisation omfatter ud over byrådet og økonomiudvalget otte stående udvalg. Skoleområdet refererer til Udvalg for skole og ungdomsuddannelse.

Et samlet byråd vedtog den 25. april 2018 Arbejdsprogrammet "Fortsat Fremgang for Furesø", som sætter retningen for Furesø Kommune i den kommende valgperiode 2018-2021. Med arbejdsprogrammet ønsker byrådet at arbejde målrettet videre med at udvikle kommunen i samspil med borgere, medarbejdere og ledere. Arbejdsprogrammet er et ambitiøst udviklingsprogram, der består af 6 politikområder og mere end 200 konkrete indsatser. Arbejdsprogrammet afspejler de politiske ønsker til, hvad der skal arbejdes med for at forme fremtidens Furesø, også for Furesø Kommunes skolevæsen. Arbejdsprogrammet findes på kommunens hjemmeside: <http://www.furesoe.dk/Kommunen/DetPolitiskeLiv/Arbejdsprogram>

Yderligere informationer om den politiske organisation kan findes på kommunens hjemmeside: <http://www.furesoe.dk/Kommunen/DetPolitiskeLiv.aspx>

2.2 Administrativ organisation

Furesø Kommunes overordnede administrative organisation består en direktion, som udover kommunaldirektøren består af to direktører og 8 centre. Skoleområdet er organiseret i center for Dagtilbud- og Skole, hvor der er en chef for skole- og dagtilbudsområdet. Den administrative organisation af Center for Dagtilbud og Skole fremgår af nedenstående diagram.



Den samlede administrative organisation i Furesø Kommune kan ses på: <http://www.furesoe.dk/Kommunen/Fakta/Organisation.aspx>

2.3. Søndersøskolen

Søndersøskolen er en 4-sporet skole med omkring 925 elever.

Skolen er opdelt i 3 afdelinger: Indskoling (0.-3. kl.), mellemtrin (4.-6. kl.) og udskoling (7.-9. kl.). Skolens fritidstilbud består af to afdelinger: FFO1 (0.-3. klasse), der deler lokaler med indskolingen, og FFO2, der har egne lokaler, beliggende ca. 200 meter fra skolen. I FFO1 kommer stort set alle elever. I FFO2 er ca. 90 % tilmeldt fritidsordningen. Søndersøskolen omfatter endvidere et af kommunes tilbud om basisundervisning til børn og unge, der kommer til landet uden dansksproglige forudsætninger.

Søndersøskolen vægter fagligheden højt, og det er vigtigt, at alle elever forlader skolen med en solid faglig ballast, så de har bedst mulige faglige forudsætninger for at gennemføre en ungdomsuddannelse. I arbejdet med at forfølge høje præstationer er vi særligt optaget af den enkelte elevs progression.

På Søndersøskolen er vi desuden optaget af at udvikle det pædagogiske læringsmiljø således, at alle børn og unge oplever sig som en værdifuld og naturlig del af både de faglige og af de sociale fællesskaber. Vi vil gerne være en skole, hvor alle elever, uanset deres forudsætninger og aktuelle kompetencer, oplever sig set, hørt og i udvikling. På Søndersøskolen tager vi udgangspunkt i et resourcesyn, hvor vi har fokus på barnets potentialer og kompetencer samtidig med, at vi har høje ambitioner på alles vegne.

Ledelsens strategiske tema de kommende år

Ledelsesteamet har sat fokus på samarbejde som strategisk tema, fordi det gode samarbejde i teams blandt personalet og med forældrene er særdeles vigtigt i det videre arbejde med at fastholde og udvikle den gode skole. Gennem samarbejde kan vi sammen spille hinanden gode – eller endnu bedre.

Målet med det strategiske tema er også at udvikle samarbejdet blandt alle skolens aktører, så vi sammen kan understøtte Søndersøskolens målsætning om: ” At skabe lyst og kunnen til at lære og udvikle sig gennem hele livet”. Under dette tema har vi to fokusområder – teamsamarbejde og skole/hjem-samarbejde.

Vores pædagogiske personale skal samarbejde om at højne elevernes læringsudbytte, trivsel og udvikling med et særligt fokus på elevernes progression. Ligeledes skal der være fokus på, at det pædagogiske personale udvikler sig sammen fagligt, didaktisk og pædagogisk.

Forældreopbakning og interesse er afgørende for, at børn får et succesrigt skoleforløb, og derfor er det vigtigt, at skolen har et godt samarbejde med alle elevers forældre. Vi ønsker, at udvikle et stærkt og velfungerende skole-hjemsamarbejde, der understøtter det enkelte barns trivsel og udvikling i faglige og sociale fællesskaber. Link til strategien: [Principper for skole-hjemsamarbejde](#)

Elever med flere sprog & Basisundervisning

Knap 7 % af vores elever er tosprogede. En stor del af disse elever er børn og unge, som er startet på vores basishold (ca. 25 elever). På Søndersøskolen samles kommunens sent ankomne basiselever i udskolingen. Det er skolens lærere med særligt kendskab til tosprogsundervisning, der varetager undervisningen på basisholdene og i DSA – Dansk Som Andetsprog. Søndersøskolen er med i et kommunalt udviklingsprojekt, hvor vi i samarbejde med vores nyankomne forældre prøver at styrke børnenes deltagelse i såvel det faglige som det sociale liv i og omkring klasserne samt sikrer, at forældrene til disse børn hurtigt bliver fortrolige med det danske skolesystem.

Karaktergennemsnit ved folkeskolens prøver i skoleåret 2017 – 2018 på Søndersøskolen

Herunder findes karaktergennemsnit i bundne prøver ved folkeskolens afgangsprøve på Søndersøskolen. Gennemsnitskarakterer angives som gennemsnittet af de obligatoriske prøver i fagene: Dansk (læsning, retskrivning, skr. fremstilling, mundtlig), Matematik (færdighed, problem), Engelsk (mundtlig) og fællesprøven for Fysik/kemi/biologi/geografi.

SØNDERSØSKOLEN	17-18	16-17	15-16	14-15	13-14
Alle	8,0	7,4	8,3	9,1	7,4
Dreng	7,3	7	7,9	8,9	7,0
Piger	8,7	7,7	8,6	9,3	7,7
Dansk	8,3	7,7	8,8	9,5	7,7
Flersprogede	5,3	5,4	6,0	5,9	3,8
2-spr dreng	4,4	4,2	6,3	5,5	4,2
2-spr piger	6,3	6,2	5,6	6,2	
10 % bedste	10,9	10,7	11,5	11,6	
20 % bedste	10,7	10,2	11,3	11,3	

2.4 Furesø Kommunes skoler

Furesø Kommunes skolevæsen

Furesø Kommune har et stærkt og attraktivt skolevæsen med gode faglige resultater, som vurderes at ligge over landsgennemsnittet.

Det almene skoletilbud i Furesø Kommune består af syv grundskoler, en 10. klasseskole og en Ungdomsskole.

Specialskoletilbuddet i Furesø Kommune består af:

- **Furesø ADHD- og Autismecenter**
- **Læsestilbud** målrettet elever med skriftsproglige udfordringer
- **Specialklasser** målrettet elever med ikke aldersvarende kompetencer
- **Egeskolens små hold** målrettet udskolingselever med behov for særligt tilrettelagt undervisning
Furesøskolen – et skole/behandlingstilbud hvis fokus er børn med socio-emotionelle udfordringer (pt. i færd med at flytte fra en placering ved Søndersøskolen til Lyngholmskolen)

Oplysninger om Furesø Kommunes skolevæsen er samlet på kommunens hjemmeside:

<http://www.furesoe.dk/Borger/BoernOgFamilie/Skolerogfritidsordninger>

Folkeskolens prøve, nationale tests m.m.

Furesø Kommunes skolevæsen opnår generelt gode resultater ved folkeskolens prøver, i de nationale test og trivselsvurderingen. Furesø Kommune scorer over landsgennemsnittet i test og prøver, og placerer sig på en 10. plads over de bedst scorende kommuner i Danmark i folkeskolens prøver.

For Furesø Kommune som helhed ser gennemsnitskaraktererne ved folkeskolens prøver i skoleåret 2017 – 2018 således ud:

FURESØ	2017-18	2016-17	2015-16	2014-15	2013-14	2012-13	2011-12	2010-11	2009-10
Alle	7,7	7,7	8,1	7,9	7,6	7,3	7,4	7,1	7,2
Dreng	7,1	7,4	7,8	7,4	7,3	6,9	7,2	6,8	6,9
Piger	8,2	8,0	8,4	8,5	7,7	7,7	7,5	7,4	7,6
Dansksprogede	8,0	8,1	8,5	8,3	7,8	7,6	7,6	7,3	7,4
Tosprogede	5,8	5,7	6,2	5,1	5,6	5,5	4,8	5,1	5,2
2-spr drenge	5,8	5,7	6,0	4,9	5,4	5,1	4,1		
2-spr piger	5,7	5,6	6,4	5,4	5,9				
10 % bedste	11,1	11,2	11,4	11,4	11,4				
20 % bedste	10,7	10,7	11,1	11,0	10,9				

Karaktergennemsnittet i denne opgørelse er beregnet som gennemsnittet af samtlige afgivne karakterer.

For flere oplysninger om resultaterne i Furesø Kommunes skolevæsen henvises til kvalitetsrapporten på kommunens hjemmeside: [Kvalitetsrapport for folkeskolerne](#)

Strategiske indsatsområder i Furesø Kommunes skolevæsen

Furesø Kommunes skolevæsen forfølger flere strategiske indsatsområder, som alle tager afsæt i visionen, om at: "Alle børn og unge skal trives, udvikle sig og lære ud fra deres individuelle forudsætninger og som en del af sociale fællesskaber". I den forbindelse kan nævnes følgende strategiske indsatsområder for Furesø Kommunes skolevæsen:

- Det Fælles Læringssyn:** I Furesø Kommune ønsker vi en fælles og kvalificeret indsats for børns og unges læring i dagtilbud og skoler. Alle børn og unge skal have mulighed for at udfolde deres potentiale gennem hele deres dannelses- og læringsproces. Derfor har vi formuleret et fælles læringssyn for hele 0-18 års området. Det udtrykker en fælles forståelse af, hvordan børn og unge lærer, og hvordan vi som pædagogiske medarbejdere understøtter børn og unges læring og progression. Centralt i de fælles læringssyn står tre pejlemærker, som vi kan holde ny forskning nye metoder og ny praksis op imod, når vi udvikler og kvalificerer det pædagogiske arbejde:
 1. Børn og unges læring udtrykt i faglige, personlige og sociale kompetencedimensioner
 2. Fokus på børn og unges progression
 3. Feedback og feedforward som integrerede metoder i pædagogiske forløb og læringsforløb
- Inklusion:** Furesø Kommune følger en målrettet inklusionsstrategi og den særlige inklusionsindsats i Furesø Kommune sker først og fremmest ved, at den ydes til børnene i det almene undervisningstilbud ved brug af undervisningsdifferentiering og ved en bevidst anvendelse af gruppedannelse og hold. Dette organiseres af skolernes egne ressourcer. Siden skoleåret 2017/18 har 'Kompetenceenheden for inkluderende læringsfællesskaber' (KIL) haft til opgave at understøtte skolerne i dette arbejde ved at bringe viden om specialpædagogik ind i almenområdet ved at være en del af undervisningen og dermed arbejde med både de professionelle i form af "sidemandsoplæring" og med børnene.
- Elever med flere sprog:** Furesø Kommune har en strategi for børn og unge med flere sprog, som skal medvirke til, at alle børn og unge bliver så dygtige, som de kan. I det pædagogiske arbejde i skolerne tages der udgangspunkt i børns og unges ressourcer og progression, så de får mulighed for at udvikle tillid og motivation til egne faglige, sociale og personlige kompetencer. Formålet med indsatserne er at sikre en tidlig sproglig indsats, en styrket inddragelse af forældrene ift. børnenes læring og et kompetenceløft af personalet ift. målgruppen.

- **Åben Skole, innovation, karrierelæring m.m.:** Furesø Kommune arbejder strategisk og målrettet med at udvikle en profil for skolevæsenet, hvor læring ikke kun foregår i skolerne. Der er derfor udviklet et koncept for Åben Skole i et tæt samarbejde med kommunes rige forenings- og kulturliv. Furesø Kommune arbejder strategisk ift. at sikre alle elever det 21 århundredes kompetencer, og har flere projekter på tværs af skolerne om innovation, kodning, fremtidsværksted m.m.

3. Ledelsesrammer

3.1. De overordnede ledelsesrammer

Furesø Kommune er organiseret efter et nærhedsprincip. Princippet fastsætter, at beslutninger træffes og opgaver løses så tæt på borgerne som muligt. Princippet betyder, at der som *udgangspunkt* træffes beslutninger og løses opgaver på institutionsniveauet.

Den administrative organisation er organiseret med tre niveauer med henblik på at sikre en enkel og flad organisationsstruktur. De tre niveauer er:

- *Direktionen* varetager de overordnede koncernledelsesopgaver og betjener og rådgiver den politiske ledelse
- *Centrene* varetager opgaver, der ikke hensigtsmæssigt kan løses på institutionsniveau. Det kan typisk være koordinering og udvikling på tværs af centrene, og det kan være styringsopgaver i relation til institutionerne. Endelig kan centrene have opgaver i relation til den politiske ledelse.
- *Institutionerne* er, som de velfærdsproducerende enheder, de væsentligste byggeklodser i organiseringen.

Den gennemgående ledelsesfilosofi i hele kommunen er udviklings- og resultatbaseret. Det er derfor et princip, at der er klare resultatkrav på alle ledelsesniveauer. Der er fastsat få, ambitiøse og målbare resultatkrav, som beskriver de ønskede resultater i forhold til den daglige drift og den ønskede udvikling for direktionen, for alle centre og for alle institutioner. Det er et ledelsesansvar at nå de ønskede resultater inden for de givne rammer.

I Furesø Kommune samarbejder ledere og medarbejdere om at fastholde og udvikle et sundt arbejdsmiljø og attraktive arbejdspladser. Rammerne for det gode samarbejde understøttes af et velfungerende MED-system præget af åben dialog.

For yderligere informationer om Furesø Kommunes værdier se:

<http://www.furesoe.dk/kommunen/ledigestillinger/furesoesprofil/vaerdier.aspx>

3.2. Ledelsesrammerne på Søndersøskolen

Ledelsen på Sønderskolen består af:

- Skoleleder
- Afdelingsleder for indskolingen og souschef
- Afdelingsleder for mellemtrinnet
- Afdelingsleder for udskolingen
- Afdelingsleder for FFO

4. Overordnede arbejdsopgaver

Skolelederen har det strategiske, administrative, økonomiske, personalemæssige og det overordnede faglige/pædagogiske ansvar i forhold til centerchefen for skoleområdet.

Strategisk ledelse

- Ansvar for det langsigtede arbejde med at omsætte byrådets og Center for dagtilbud og skoles visioner, værdier, mål og konkrete beslutninger i skolens praksis og hverdag
- Ansvar for at sikre sammenhæng mellem skolens resurser, organisering, ydelser og effekt
- Ansvar for at udarbejde en udviklingsplan for skolen med en indholds-, proces-, og evalueringsplan
- Ansvar for skolens mål- og evalueringskultur
- Aktiv deltagelse i samarbejdet med øvrige ledere i Furesø Kommune

Økonomisk og administrativ ledelse

- Ansvar for skolens samlede budget og overholdelse af det
- Ansvar for styring af skolens økonomi
- Ansvar for overholdelse af retningslinjer og beslutninger på det økonomiske område
- Ansvar for en tydelig kommunikation om skolens økonomi til skolebestyrelse, medarbejdere og forvaltning

Personaleledelse

- Ansvar for, at medarbejdernes resurser og faglige kompetencer anvendes bedst muligt
- Ansvar for videndeling mellem de ansatte
- Ansvar for at lede og etablere et forpligtende samarbejde i lederteamet
- Ansvar for et godt og udviklende arbejdsmiljø på arbejdspladsen
- Ansvar for et godt og inddragende samarbejde i MED-organisationen

Faglig/pædagogiske ledelse

- Ansvar for at opstille mål og rammer for skolens læreprocesser
- Ansvar for at fastholde og udvikle et udfordrende og højt fagligt miljø
- Ansvar for, at de opstillede mål realiseres i såvel undervisningsdelen som fritidsdelen
- Ansvar for, at både ledere og medarbejdere er opdaterede pædagogisk og fagligt

Ledelse af samarbejdet med forældrene, herunder arbejdet i skolebestyrelsen:

- Ansvar for, at skolebestyrelsen bliver betjent, så den kan opfylde sine opgaver jf. folkeskoleloven
- Ansvar for at sikre den gode dialog og det gode samarbejde med hjemmet og skolen
- Arbejder for, at der skabes et godt fællesskab blandt forældrene

5. Udfordringer på kort sigt

Søndersøskolen er i gang med en strategi og visionsproces, hvor skolebestyrelsen og ledelsen i fællesskab opsætter strategiske mål for skolens udvikling og organisering frem mod 2022. I denne proces inddrages forældre, medarbejdere og elever. Formålet er at få skabt et fælles billede af og træffe strategiske valg for, hvor Søndersøskolen skal bevæge sig hen, hvad vi allerede er rigtig stolte af og vil fastholde, og hvor vi oplever behov for udvikling, ændringer, nye tiltag mm.

Ledelsens overordnede strategiske fokus på samarbejde har givet plads til, at medarbejdergrupper selv har budt ind på udviklingsprojekter, som de gerne ville drive. Det har for eksempel ført til opstart af talenthold for skolens dygtigste elever eller lokaleudviklingsprojekter, hvor læringsmiljøer er blevet kraftigt forbedret, udvikling af et makerspace på skolens PLC mm. Den kommende skoleleder skal evne at lede ledere, der leder initiativrige og handlekraftige medarbejdergrupper.

Ledelsen har i samarbejde med det pædagogiske personale defineret den fælles kerneopgave på Søndersøskolen. Kerneopgaven er "at fremme det enkelte barns faglige, sociale og personlige udvikling og progression". Den nye skoleleder vil skulle indgå i en proces, hvor de arbejdsopgaver, der i højere grad understøtter kerneopgaven, identificeres, så vi sammen bliver skarpere til at prioritere indholdet i arbejdstiden, til glæde for skolens elever.

I 2017 blev Søndersøskolens PLC – Pædagogisk LæringsCenter – kåret som Danmarks bedste PLC. Det er vi rigtig stolte af, og stolte af alle de tiltag, der dagligt sættes i værk herfra, til glæde for alle skolens elever og ansatte. PLC vil også fremover have fokus på, hvordan medarbejderne kan understøtte den varierede skoledag både i forhold til den faglige og den tværfaglige undervisning, og samtidig have mange tilbud, der understøtter de sociale og faglige fællesskaber på skolen.

Søndersøskolens it-strategi har en vision om at "På Søndersøskolen er den digitale tilgang et bevidst valg, når den understøtter og højner læring, dannelse og den alsidige udvikling". Et vigtigt mål for strategien er, at it i højere grad skal integreres i den daglige undervisning, da det er forventningen, at de digitale læringsformer kan øge elevernes udbytte af undervisningen og styrke de kompetencer, der i stigende grad efterspørges i samfundet som for eksempel problemløsning, kreativitet, innovation samt kommunikationskompetencer.

I dette skoleår har vi flere nye tiltag på dette område:

- BYOD (Bring your own device) udvides til at gælde fra 5. årgang, så alle klasser fra 5. til 9. råder over personligt it-udstyr i timerne. Derudover følges implementeringen af Meebook tæt med henblik på at sikre en hensigtsmæssig kompetenceudvikling på dette område.
- en arbejdsgruppe skal udvikle et makerspace på skolen. Formålet er bl.a. at skabe kreative og innovative processer med eleverne samt at styrke 21. skills.

Fritidstilbuddet er en integreret del af Søndersøskolen fra 0. til 6. årgang. FFO (Furesø Fritidsordning) har et særligt fokus på at tilbyde børnene læringsmiljøer, der fremmer det kreative og understøtter idræt og bevægelse. FFO er optaget af, at børn lærer af børn. Derfor er læringsmiljøerne bygget op, så de giver børnene deltagermuligheder på tværs af årgange. Børnene er aktive kulturbærere og bidrager med deres viden til andre på tværs af alder. Samtidig er der opmærksomhed på at bevidstgøre børnene, når de anvender deres faglige viden i praksis. I alle aktiviteter i FFO ligger en opmærksomhed på børnenes trivsel og muligheder for at deltage i fællesskaber.

Der vil fortsat i de kommende år være behov for fokus på at forbedre det fysiske læringsmiljø på skolen (inde og ude), så vi sikrer de mest optimale rammer for elever og medarbejdere.

6. Lederprofilen

6.1. Uddannelse og erfaring

Du skal som skoleleder kunne dokumentere nedenstående kvalifikationer:

- At du har en relevant uddannelsesmæssig baggrund
- At du har en relevant lederuddannelse og ser ledelse som en holdsport
- At du har relevant ledelseserfaring og er robust og handlingsorienteret
- At du er strategisk og visionær og ser mulighederne på tværs i organisationen
- At du har god relationel forståelse og er motiverende
- At du har økonomisk ansvarlighed og formår at anvende resurserne mest effektivt

6.2. Personlige og ledelsesmæssige kompetencer

I forhold til personlige og ledelsesmæssige kompetencer lægges desuden vægt på, at du:

- **Kommunikerer klart**
Du er udadvendt og har lyst og evne til at kommunikere med børn, forældre og medarbejdere. Du er en dygtig kommunikator, både mundtligt og skriftligt og har veludviklede pædagogiske it-kompetencer.
- **Bruger feedback**
Du formulerer tydeligt krav og forventninger til kollegaer og medarbejdere, forældre og børn/unge og anvender feedback som et effektivt redskab.
- **Går i direkte dialog**
Du har en grundlæggende interesse for igennem dialog at udvikle relationen til medarbejdere, børn og unge samt borgere/forældre for at skabe fælles forståelse og inddragelse. Du anvender direkte dialog i din daglige ledelse og i samarbejdet i skolens lederteam – og er tydelig, velstruktureret og synlig.
- **Skaber motivation**
Du er empatisk og går forrest med begejstring og arbejdsglæde. Du arbejder anerkendende og bidrager til en involverende og inkluderende kultur, og du har ideer til og erfaring med at fremme trivsel og arbejdsglæde.
- **Finder nye veje**
Du evner at se alternative muligheder, er fleksibel og bidrager gerne til at skabe nytænkende og tværgående løsninger. Du kan bevare overblikket og håndtere relationer i forhold til alle skolens parter. Du kan med udgangspunkt i den eksisterende kultur nytænke skolen.
- **Arbejder på tværs**
Du ser potentialer og nye muligheder i tværgående opgaveløsninger. Du har fokus på, at der sker en tidlig involvering af relevante parter i processerne. Du har gode samarbejdsevner og ser ledelse som en holdsport.
- **Rodfæstet under pres**
Du er en robust beslutningstager, som kan holde fast i mål og aftaler – også når de udfordres. Du kan skabe overblik i komplicerede situationer, har økonomisk tæft og gode it-kompetencer.
- **Delegerer opgaver**
Du delegerer opgaver i tillid til, at medarbejderne yder deres bedste. Du kan synliggøre krav og forventninger, når du uddelegerer opgaver og ansvar

7. Ansættelsesvilkår

Løn og ansættelsesforhold sker i henhold til overenskomst for ledere m.fl. indenfor undervisningsområdet..

8. Yderligere oplysninger

Hvis du ønsker yderligere oplysninger om jobbet kan du kontakte:

Velfærdsdirektør Niels Milo Poulsen, [nmp@furesoe](mailto:nmp@furesoe.dk), tlf. 7235
Formand for skolebestyrelsen Morten Villumsen, tlf. 6162 5874

Ønsker du at se skolen kan du kontakte skoleleder Kirsten Boel, tlf. 7216 4213, kbo@furesoe.dk

9. Ansættelsesproces

Ansættelsesudvalg

Niels Milo Poulsen	Velfærdsdirektør	nmp@furesoe.dk
Henrik Bech	Souschef	hebe@furesoe.dk
Morten Villumsen	Bestyrelse	Morten.villumsen@ft.dk
Christian Brøndel Riise	Bestyrelse	Christian_riise@dell.com
Sofie Pihl	Bestyrelse	Sofiepihl_jensen@hotmail.com
Anette Heide	Ledelse	abh@furesoe.dk
Gitte Meinert	Ledelse	gme@furesoe.dk
Katrine Weinreich	Medarbejder	Katrine.weinreich@hotmail.com
Mads Pedersen	Medarbejder	Mads.pedersen11@skolekom.dk
Tine Green	Sekretær	tig@furesoe.dk
XX	Skoleleder fra anden skole i Furesø	

Ansøgningsfristen er den 28. september, hvor ansøgningen skal være modtaget.

Ansøgning, CV og relevante bilag skal sendes via ofir.dk

Første samtale ventes afholdt den 8. oktober
Anden samtale ventes afholdes den 22. oktober

Tiltrædelse forventes pr. 1. december 2018.