

Sundhedsberedskabsplan

For

Center for social og Sundhed

Furesø Kommune

2011

Indholdsfortegnelse

Generelt om sundhedsberedskabsplanen	side 3
Sundhedsberedskabets menneskelige og faglige ressourcer	side 3
Beskrivelse af udvalgte handlinger	side 4
Alarmering af sundhedsberedskabsledelse	side 4
Brand	side 5
Strømsvigt	side 5
Hedebølge	side 5
Voldsomt vejrlig	side 6
Pandemisk influenza og epidemier	side 6
Actioncard 1	
Actioncard 2	
Actioncard 3	
Actioncard 4	
Actioncard 5	
Telefonliste Bilag 1	
Liste over kapacitet på institutionerne Bilag 2	

Generelt om sundhedsberedskabsplanen.

Kommunen skal i henhold til gældende lovgivning, jf. sundhedsloven § 210 udarbejde en sundhedsberedskabsplan mindst én gang i hver valgperiode.

Formål.

Formålet med denne plan er at skabe grundlag for at sikre en koordineret indsats i en ekstraordinær situation på området: Social og Sundhed.

Opgaver

De overordnede opgaver for det kommunale sundhedsberedskab omfatter

- Indsats over for ekstraordinært udskrevne patienter, samt andre syge, tilskadekomne og smittede, der opholder sig i eget hjem
- Samarbejde med regionen og de omkringliggende kommuner
- Varetagelse af hygiejniske foranstaltninger samt forebyggelse af infektioner og epidemiske sygdomme
- Diverse plejeopgaver, f.eks. i forbindelse med hedebløge o.l.
- Ydelse af anden omsorg til tilskadekomne, syge og handicappede, herunder evt. krisehjælp.

Aktivering af beredskabet

Fokus for sundhedsberedskabet er borgerens sikkerhed og sundhed i en ekstraordinær situation.

Beredskabet kan normalt aktiveres ad tre kanaler:

- Kommunens egne ansatte, f.eks. ved brand, uvejr o.l.
- Beredskabsafdelingen
- Akut Medicinsk koordineringscenter (AMK)

Den overordnede aktør i sundhedsberedskabet er regionens Akut Medicinske Koordinationscenter (AMK), der alarmeres, når alarmcentralen for Region Hovedstaden vurderer, at der er flere end 7 – 10 tilskadekomne ved en ulykke. Første modtager af tilskadekomne er sygehusene i regionen. AMK koordinerer sygehusenes beredskab og formidler information til de øvrige aktører. Det vil i givet fald være AMK, der iværksætter ekstraordinær udskrivning fra sygehusene. AMK kan udsende læger og andet sundhedspersonale i den udstrækning, det skønnes nødvendigt. Det er AMK, der om nødvendigt alarmerer den primære sundhedstjeneste. AMK vil i forbindelse med alarmeringen meddele, i hvilket omfang, der er behov for det kommunale sundhedsberedskabs indsats.

Revision af sundhedsberedskabsplanen

Beredskabsplanen skal revideres mindst én gang i hver valgperiode. Telefonlister, oversigter over plejecentrenes kapacitet revideres hvert halve år dvs i januar og juni måned.

Ansvar for planen og dens vedligeholdelse ligger hos områdelederen for hjemmesygeplejen.

Sundhedsberedskabets menneskelige og faglige ressourcer

Sundhedsberedskabets ledelse for Social og Sundhed

Sundhedsberedskabet ledes af Centerchefen på strategisk niveau.

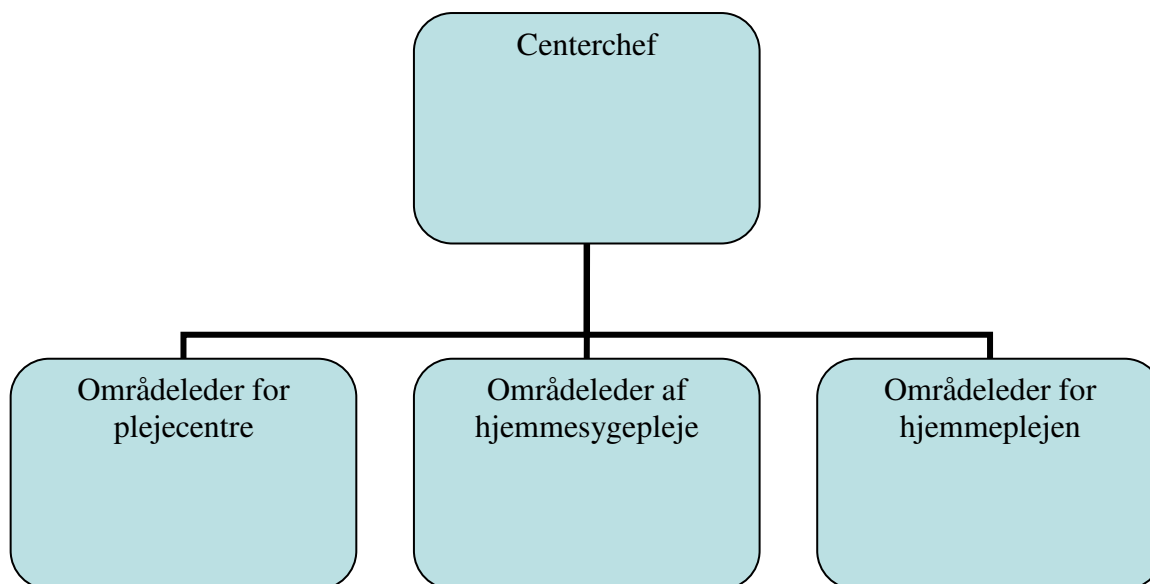
Lederne af visitation, plejecentre, hjemmeplejen og hjemmesygeplejen medvirker i koordinering af arbejdet på det strategiske og taktiske niveau. Beredskabschefen er en central figur i beredskabet, men ikke direkte medlem af sundhedsberedskabets ledelse.

I en krisesituation er kommunens kommunikationsafdeling på rådhuset omdrejningspunkt for borgerinformation og kontakten til offentlige medier.

Leder af hjemmesygeplejen, leder af plejecentrene samt lederen af hjemmeplejen er ansvarlige for den daglige opgaveløsning på det operationelle plan og de opgaver i sundhedsberedskabet, som de bliver bedt om at løse.

Alle ansatte med en sundhedsfaglig baggrund har pligt til at møde, hvis/når det overhovedet er dem muligt, når sundhedsberedskabet er alarmeret.

Alarmering af det kommunale Sundheds Beredskabsledelse:



Telefonliste til brug for akutte situationer findes hos Kommunevagten: tlf. 72357913

Liste over kapacitet på institutionerne bilag 2.

Sundhedspersonalet i Center for Social og Sundhed

Furesø Kommune har døgndækning for så vidt angår sygeplejersker og social og sundhedspersonale.

Beskrivelse af udvalgte konkrete handlinger i Furesø Kommunes sundhedsberedskabsplan.

Furesø Kommunes Sundhedsberedskabsplan beskriver en række udvalgte hændelser, med specifikke anvisninger for handlinger.

For hver hændelse er beskrevet, hvem der normalt alarmerer beredskabet, risiko for at den beskrevne hændelse opstår samt henvisninger til sundhedsberedskabets action cards.

1. Brand på plejecenter

Branden vil typisk blive opdaget af det vagthavende personale. Plejecentrene har etableret er brandalarmeringsanlæg. Her overføres alarmer automatisk til Brandvæsenet.

Der henvises til brandinstruksen på de enkelte institutioner. Instruksen skal indeholde planer for evakuering samt alarmering af eksterne og interne aktører.

Normalt vil en brand ikke aktivere sundhedsberedskabet udover det personale, som er i vagt på institutionen. Det er derfor institutionens leder, der sammen med brandvæsen og evt. politi leder indsatsen i den aktuelle situation.

Efterfølgende kan beredskabet blive involveret med henblik på genhusning af beboerne fra den ramte institution. Dette vil normalt ske på andre institutioner i kommunen.

Den vigtigste forebyggende indsats for sundhedsberedskabet er at sørge for, at personalet jævnligt deltager i brandøvelser samt undervisning i hvordan en brand håndteres. Der udarbejdes derfor en plan for øvelses- og uddannelsesvirksomhed i samarbejde med Beredskabet.

Der henvises til action card 1.

2. Strømsvigt på institution eller i eget hjem

Strømsvigt sker fra tid til anden, også på institutioner og i boligområder, hvor borgere er afhængige af medicinsk strømforbrugende udstyr. Normalt er strømsvigt kortvarige, men det er dog væsentligt, at sundhedsberedskabet tager højde for hvordan situationen gribes an.

Et strømsvigt vil have konsekvenser for

- elektrisk medicinsk udstyr, f.eks. Iltbomber og trykaflastende madrasser.
- nødkald
- elevatorer og lifte
- lys
- tv, radioer og computere
- kaffe/te og evt. madforsyning

På det enkelte områdecener skal det beskrives, om der findes nødgeneratorer, og hvordan de i givet fald startes. Ligeledes skal det for hver enkelt borger, der betjener sig af elektrisk, medicinsk udstyr være beskrevet om, og i givet fald hvor længe, apparatet kan køre på nødstrøm.

Der bør være en batteridreven radio på institutionerne, så det er muligt at modtage offentlig information under et længerevarende strømsvigt.

Der henvises til action card 2.

3. Hedebløge

Hedebløge defineres som en situation, hvor gennemsnittet af de højest registrerede temperaturer målt over tre sammenhængende dage overstiger 28 °C. varmt vejr og hedebløge kan give ubehag og i værste fald hedeslag.

Mange af de borgere, som kommunens sundhedspersonale kommer i kontakt med, er særligt udsatte for hedeslag:

- borgere med kronisk sygdom, som gør det vanskeligere for dem at svede og føle tørst
- borgere, der bruger medicin, som gør det vanskeligere for dem at svede og føle tørst
- borgere, der bruger medicin, der ikke tåler forhøjede temperaturer
- borgere, der vælger at drikke alkohol i varmen
- borgere, der har en kronisk sygdom, hvor luftforurening og høje lufttemperaturer kan forværre symptomer
- spædbørn.

Der henvises til action card 3.

4. Voldsomt vejrlig

Voldsomme vejrlig er normalt en varslet hændelse, der giver beredskabet en vis tid til at forberede en ekstraordinær indsats.

I Danmark drejer det sig som regel om relativt kort tid, typisk en enkelt nat/et enkelt døgn, inden offentlige veje er farbare efter snefald og isslag. Forløbet af storme mv. er som oftest sådan, at normale tilstande kommer tilbage efter relativt kort tid.

Der er dog en række borgere, for hvem det vil være af væsentlig betydning at skulle undvære hjælp selv i relativt kort tid.

Der bør overvejes, om der er borgere, der skal tilbydes evakuering, enten fordi de ikke selv kan klare at komme væk fra faren og/eller fordi de vil være i fare, hvis plejepersonalet forhindres i at gennemføre den sædvanlige pleje og omsorg.

Ved en større stormflod eller oversvømmelse vil politi, Falck og det kommunale beredskab være til stede og sundhedsalarmberedskabet alarmeres i fornødent omfang herfra.

Der henvises til action card 4.

5. Pandemisk influenza og epidemier

Planlægning af sundhedsberedskabet omfatter håndtering af udbrud af alvorlige smitsomme sygdomme.

Sundhedsstyrelsen har udsendt vejledning vedrørende pandemisk influenza, og vil i forbindelse med epidemier og pandemier løbende komme med retningslinjer der tager højde for den aktuelle situation.

Rådgivning om smitteforebyggelse mv. kan indhentes hos embedslægerne.

For pandemisk influenza se action card 5.

Action card 1

Ved brand:

1. Alarmér brandvæsenet ved tryk på alarmeren – tryk ”brandalarm”, hvis anlægget ikke allerede er gået i gang. Såfremt der ringes **112** – husk da at opgive nøjagtig adresse og mest hensigtsmæssigt indkørsel til stedet. En person tager imod brandvæsenet.
2. Forsøg straks at få eventuelle beboere m. fl. ud af rummet, hvor det brænder. Hvis det ikke er muligt, begrænses branden ved at lukke vinduer og døre.
3. Evakuer truede beboere til nærmeste sikre opholdssted. Der henvises til lokale brandinstrukser.
4. Såfremt forsøg på selv at slukke ilden må opgives, lukkes døre og vinduer til det brændende rum. Beboere evakueres om nødvendigt og om muligt ud i det fri eller til nærmeste bygning.
5. Sørg for at brandvæsenet straks ved ankomsten underrettes om evt. personer, der ikke er kommet i sikkerhed samt om hvor det brænder og brandens omfang.
6. Institutionens ledelse kontaktes og ledelsen vurderer, hvem der skal kontaktes yderligere.
7. Ledelsen organiserer en debriefing af de involverede medarbejdere, kriseforebyggelse og om der skal iværksættes behandling.
8. Undgå panik – optræde myndigt og sørg for, at beboerne beroliges.
9. Ledelsen vurderer kontakt til pressen.

Strømsvigt på plejecentre og i eget hjem:

1. Alarmer Servicevagten tlf. 72164835..
2. Giv udekørende grupper besked, så de kan tage vare på borgerne, som befinder sig i eget hjem og er afhængige af elektrisk udstyr
3. Skab et overblik. Hvor befinder beboere/borgere sig? opsøg dem med besked om, at hjælpen er på vej.
4. Saml så vidt muligt alle beboerne i opholdsstuen, og en medarbejder bliver her sammen med dem.
5. Vær opmærksom på, at stearinlys som lyskilde kun må anvendes under medarbejdernes opsyn
6. De øvrige medarbejdere fordeler sig først og fremmest i huset hos de beboere, hvis et iltapparat er gået i stå.
7. Disse beboere må evt. indlægges akut, hvis det ikke er muligt at erstatte ilttilførslen med en mobil iltbombe (obs. denne må ikke befinde sig i samme rum som åben ild).
8. Beboere/borgere som er fast sengeliggende på elektronisk trykaflastende madrasser, lejres så de undgår tryksår, og de skal vendes ofte under strømafbrydelsen.
9. Vær ekstra opmærksom på risici for brand (f. eks. beboere som ryger på stuen), hvis du befinder dig på en etage på et plejecenter, der ikke kan anvendes uden elevator.
10. Fremskaf kold mad og kolde drikke som erstatning for måltider/ kaffetider, der ikke kan tilbedes som vanligt.
11. Ledelsen kontakter kommunens kommunikationsafdeling for at sikre borgerinformation og kontakten til offentlige medier, hvis dette er nødvendigt.

Action card 3

Anbefalede handlinger ved hedebløje

Forebyggende tiltag

Sørg for at borgeren drikker rigeligt, selvom han/hun ikke føler tørst. Sundhedsstyrelsen anbefaler, at man drikker 1½ gang så meget, som man plejer pr. dag i stærk varme. Drikkevarerne bør være kolde. Vær opmærksom på, at alkohol virker både vanddrivende og bedøvende.

Let påklædning, skygge og kolde klude eller lignende på håndleddenes underside (pulssiden), svale fodbade.

Særlig opmærksomhed

Mange kroniske sygdomme giver dårligere evne til at sænke kropstemperaturen naturligt.

Sygdomme kan også give ringere følsomhed for tørst.

Det betyder, at borgeren kan blive alt for varm uden advarsel.

Kronisk sygdom, hvor luftforurening og høje temperaturer forværrer borgerens symptomer: borgere med astma og/eller anden kronisk luftvejslidelse, kan være mere udsat for symptomer, når lufttemperaturen er høj i en længere periode. Det er derfor vigtigt, at personalet er opmærksomt på, om medicindosis skal reguleres, og at borgeren i videst muligt omfang prøver at undgå de steder med højest forureningsniveau.

Medicin, der gør det vanskeligt for borgeren at svede

Noget af den medicin, man tager fast, kan forringe evnen til at svede eller føle tørst. Det gælder både receptpligtig medicin, håndkøbsmedicin og naturmedicin. Læs derfor indlægssedlen i pakningen grundigt – personalet kan evt. rådføre sig på www.sundhed.dk ”sol, varme og medicin”.

Medicin, der ikke tåler temperaturer over 25 gr. C.

Medicinens holdbarhed er ofte afhængig af, at det opbevares ved maksimalt 25 gr. C. Kontroller derfor om noget af borgerens medicin skal opbevares i køleskab i den varmeste periode – se ”Sol, varme og medicin”.

Action card 4.

Voldsomt snefald/isslag

Kontakt kommunevagten udenfor normale åbningstider på tlf. 72357913

Varsel om ekstreme vejsituationer

Når de vagthavende indsatsledere modtager varsel fra DMI om ekstreme vejsituationer, så tager han sine forholdsregler ud fra meldingen.

Kommunens kommunikationsafdeling er omdrejningspunktet for borgerinformation og kontakt til offentlige medier.

Iværksættelse af planen

Planen iværksættes når personalet fra et af arbejdsstederne henvender sig til ledelsen?

Indsats

Vagthavende indsatsleder disponerer over køretøjer ud fra den aktuelle situation.

Action card 5.

Pandemisk influenza

Der er tale om pandemisk influenza, når der sker en vedvarende overførsel af en ny type virus og antallet af tilfælde i befolkningen øges.

Målsætning/strategi

Strategien er at begrænse sygdommen og dens effekter (sygelighed og død), særligt i forhold til de mest sårbare grupper gennem forebyggende behandling af sygdommen og eventuelle komplikationer.

Overvågning

Hvis personer, som f.eks. har været i kontakt med inficerede besætninger, skal i karantæne, kan hjemmeplejen blive kontaktet af behandlende læge eller embedslægen med henblik på en vurdering af, hvorvidt disse personer har behov for hjemmepleje.

Sygdomsdefinition

Den vil blive udmeldt af Sundhedsstyrelsen i en konkret situation.

Beskyttelsesforanstaltninger

Almindeligt gældende anbefaling om brug af arbejdsuniform samt håndhygiejne..

Medarbejdere, som har direkte kontakt med karantæneramte, skal bære kirurgisk maske, overtrækskittel, handsker og beskyttelsesbriller.

Affald skal indpakkes og bortskaffes som almindelig dagrenovation.

Vasketøj fra patienten håndteres efter gældende retningslinjer afhængig af sygdommens art.

Indberetning

Den syges egen læge skal indberette sygdomstilfældet til embedslægen. Embedslægen foretager derefter opsporing og registrering af kontakter, herunder plejepersonalet hos patienten.

Det er i denne fase ikke relevant med behandling eller karantæne af kontaktpersoner, hvis det drejer sig om influenza. Ved udbrud af visse andre smitsomme sygdomme kan det være relevant at tilbyde behandling i form af forebyggende medicin eller vaccination til personer, der har været i kontakt med den syge. Dette vil blive udmeldt fra embedslægen.

Borgerinformation og kontakt til offentlige medier

Varetages af kommunens kommunikationsafdeling.

